



HOPE LAND
CONGO

Rapport annuel d'impact 2025



Cultiver la croissance, nourrir l'avenir



Site web
www.hopelandcongo.org

TABLE DES MATIÈRES



1. Introduction
2. Réalisations
3. Impact
4. Finance et besoin en fonds
5. Difficultés rencontrées
6. Perspectives d'avenir
7. Partenaires





Remerciement

Au nom de toute l'équipe de Hope Land Congo, je tiens à exprimer ma profonde gratitude à nos partenaires, volontaires, communautés locales et bailleurs qui ont rendu possibles les avancées majeures de l'année 2025. Grâce à votre confiance et à votre engagement, nous avons renforcé notre impact auprès des jeunes, des femmes, des petits exploitants agricoles et des groupes vulnérables.

Votre soutien a permis de transformer des vies, de créer des opportunités économiques durables et de consolider notre mission de développement agricole, social et environnemental. Ensemble, nous bâtissons un avenir plus résilient pour nos communautés.

Merci pour votre collaboration continue et votre vision partagée.

– **Coordonnateur National, Hope Land Congo**



André Moliro

1. Introduction

En République Démocratique du Congo, l'année 2025 a été très décisive pour Hope Land suite aux multiples réalisations dans le cadre du programme Agri school Academy. Ce rapport met en lumière l'impact du programme Agri school Academy, qui a été perçu comme un levier stratégique pour la transformation de l'agriculture de subsistance en un véritable moteur d'entrepreneuriat vert. Les différentes actions dans le cadre de ce programme avaient permis de toucher un nombre considérable des bénéficiaires dans les provinces du Nord-Kivu, du Sud-Kivu, du Kongo Central et Kinshasa.

Aujourd'hui l'agriculture peine à attirer les jeunes en République Démocratique Congo à cause de sa moindre performance qui est liée à beaucoup des facteurs. La faible performance de ce secteur constitue un blocage réel pour beaucoup des jeunes qui préfèrent voir ailleurs où ils pensent que le marché de l'emploi est favorable. La République Démocratique du Congo doit penser à moderniser son agriculture, à développer des stratégies qui vont rendre ce secteur dynamique, rentable pour attirer les jeunes, créer des emplois et lutter contre la sécurité alimentaire.



Agri School Academy est une réponse innovante qui offre la possibilité de former les jeunes en entrepreneuriat agricole pour les préparer à l'auto-prise en charge jusqu'à leur insertion socio-économique. Ce programme ne se limite pas à la transmission des connaissances théoriques mais alors il valorise des méthodes d'apprentissage axées sur la pratique pour permettre aux jeunes de découvrir l'agriculture sur plusieurs dimensions et les amener à prendre la décision d'envisager des activités d'agrobusiness dans leurs communautés afin de devenir directement des acteurs de la lutte contre l'insécurité alimentaire. Ainsi lorsqu'ils apprennent pratiquement à travers des petites initiatives d'agrobusiness, l'acquisition des compétences est directe.

En 2025, le programme Agri School Academy a renforcé sa mission qui consiste à former une nouvelle génération d'entrepreneurs agricoles constituée en majorité par les jeunes avec comme but ultime à l'issue des formations de rendre les bénéficiaires capables de créer des petites initiatives agricoles rentables dans une vision d'économie circulaire pour protéger durablement l'environnement. Pour arriver à impliquer aisément les bénéficiaires, Agri School Academy repose sur 3 piliers :

- Formation Technique : Apprentissage pratique de l'agriculture maraîchère, de l'agroforesterie et de la transformation alimentaire.
- Agrobusiness et autonomisation : Accompagnement à la création de microentreprises et structuration de groupements de producteurs.
- Éducation Verte : Sensibilisation en milieu scolaire pour susciter des vocations dès le plus jeune âge.



2. Réalisations

Mise en œuvre

En 2025, Agri School Academy a été déployé dans quatre provinces (Nord-Kivu, Sud-Kivu, Kongo Central et Kinshasa) à travers une approche combinant :

- Formations agricoles pratiques (maraîchage, agroforesterie, pisciculture, transformation agroalimentaire) ;
- Accompagnement à la création et à la structuration de micro-entreprises agricoles ;
- Sensibilisation environnementale en milieu scolaire ;
- Suivi technique de proximité assuré par des équipes locales.

Les interventions ont été adaptées aux réalités locales afin de maximiser l'appropriation communautaire et la durabilité des résultats.





Réalisation par province

I. Activités et réalisations par province

Dans le cadre du programme Agri School Academy, les activités mises en place ont permis de toucher un nombre considérable des jeunes dans les provinces du Nord-Kivu, du Sud-Kivu, du Kongo Central et Kinshasa. Il est à noter qu'au-delà de la formation générale en agrobusiness, chaque province avait des matières particulières suivant le contexte et les opportunités trouvées dans le milieu.

1) Nord-Kivu (Goma et environs) : Résilience et Entrepreneuriat

Contexte : En 2025, nos actions se sont concentrées sur l'appui aux populations en situation de vulnérabilité, notamment dans les zones périurbaines de Goma (comme Mugunga), pour transformer la précarité en opportunité économique.

§ Réalisations et Impact :

- **Encadrement** : 599 personnes (femmes, jeunes et déplacés) formées aux techniques de cultures sur plates-bandes et en sacs.

- **Succès de l'Agrobusiness** : Un résultat majeur cette année est la création d'associations de femmes dédiées à la lutte contre l'insécurité alimentaire par la commercialisation de légumes frais (tomates, amarantes, poivrons).
- **Formalisation** : Nous avons accompagné 50 jeunes agripreneurs dans la régularisation administrative de leurs micro-entreprises de production et de transformation alimentaire.
- **Volet Académique** : Accueil de 143 stagiaires issus de l'Université des Martyrs du Congo, l'UNIGOM et l'ISDR-Goma, créant un pont entre la science agronomique et la pratique de terrain.





2) Sud-Kivu (Uvira et Nyantende) : Éducation et Pisciculture

Contexte : Les écoles au sud-kivu éprouve d'énormes difficultés à sensibiliser les élèves sur l'agriculture fautes des moyens. Suite à la disponibilité des cours d'eau, cette province offre aussi la possibilité de pratiquer la pisciculture pour fournir les marchés locaux.

§ Réalisations et Impact :

- **Milieu Scolaire :** Une vaste campagne de sensibilisation a touché 193 élèves dans diverses écoles.

Ces jeunes ont été initiés aux pratiques agroécologiques, faisant d'eux des ambassadeurs de l'environnement dans leurs communautés.

- **Pisciculture (Nyantende) :** Formation de 50 paysans locaux sur la gestion d'étangs et la fabrication locale d'aliments pour poissons, visant une autonomie protéique durable.
- **Suivi de proximité :** Mise en place d'un suivi hebdomadaire via l'équipe ACIDI pour garantir la pérennité des cultures maraîchères lancées entre avril et août.





3) Kongo Central (Kisantu)

Le Bootcamp de l'Innovation

Contexte : Au Kongo Central, le programme s'est focalisé dans l'organisation d'un Bootcamp intensif sur l'Agroforesterie au Jardin Botanique de Kisantu vu que l'agroforesterie se présente comme un dispositif puissant pour contribuer durablement à la lutte contre le changement climatique et le renforcement de la sécurité alimentaire grâce à l'intégration des arbres, cultures et élevages.

§ Réalisations et Impact :

- **Résultats :** Plus de 50 participants formés. L'activité a permis la création de parcelles pilotes et l'élaboration de mini-projets agroforestiers par les jeunes locaux.
- **Réseautage :** Création d'un club local d'innovation pour assurer le suivi post-formation et la résilience climatique.





3) Kinshasa

Promotion de l'Agriculture Urbaine

Contexte : A Kinshasa, le programme s'est focalisé dans la promotion de l'agriculture urbaine pour améliorer la sécurité alimentaire en fournissant des produits locaux frais, réduisant l'empreinte carbone liée au transport, créant des liens sociaux et favorisant la biodiversité tout en verdissant les espaces urbains.

§ Réalisations et Impact :

- **Création d'emplois** : Plus de 20 jeunes ont été directement impliqués dans la production des légumes feuilles et légumes fruits. Il s'est avéré que la production des légumes est un secteur dynamique qui génère de l'emploi local, y compris dans l'insertion professionnelle.
- **Souveraineté alimentaire** : La production des légumes a permis d'augmenter la résilience de certains quartiers de Kinshasa face aux crises d'approvisionnement suite aux manques des pluies qui ont perturbés le cycle de production.

Développement de modules sur l'agripreneuriat vert adaptés au milieu urbain, favorisant l'insertion des jeunes dans les chaînes de valeur de la transformation agroalimentaire pour répondre à la demande croissante de la capitale.

3. Impacts

Résultats et impacts clés

- 900+ bénéficiaires directs issus de groupes vulnérable, notamment les jeunes, les femmes; les personnes déplacées par conflits armés et les petits exploitant agricoles.
- Micro-entrepreneuriat agricole :
 - 50 jeunes agripreneurs accompagnés dans la formalisation de leurs activités.
 - Création et renforcement de groupements féminins spécialisés dans la production et la commercialisation de légumes.
- Sécurité alimentaire et revenus :
 - Augmentation des revenus des ménages bénéficiaires grâce aux activités maraîchères, piscicoles et de transformation (au moins 250 dollars de benefices)
 - Amélioration de l'accès à des aliments frais et nutritifs au niveau communautaire.

● Total participants Agrischool Academy

Activité	Participants 2024	Participants 2025	Hommes 2025	Femmes 2025	% d'évolution
Kisantu	205	50	26	24	-75%
Kinshasa	100	294	121	173	+65%
Goma	265	356	153	203	+25%
Bukavu/Uvira	-	243	91	152	+100%
Total	570	943	391	552	+39%
Taux de participation Agrischool en %	100%	100%	41%	59%	

Impacts

● Typologie des bénéficiaires directs

Catégorie	Nombre 2025	Genre	Zone 2025	Type d'appui
Jeunes agripreneurs	100	H/F	4 provinces	Agrobusiness, formalisation
Femmes en groupements	393	F	Goma, Kinshasa	Production, commercialisation
Élèves	400	H/F	Sud-Kivu	Sensibilisation
Paysans	50	H/F	Nyantende	Pisciculture
Bénéficiaires directs	943			

● Typologie des bénéficiaires indirects

Catégorie	Nombre	Méthodologie d'estimation	% par rapport au total
Familles des élèves sensibilisés	1200	Ratio familial standard	47 %
Communauté élargie touchée par les activités agricoles	600	Participation secondaire, médias sociaux, événements	23 %
Partenaires, écoles, ONG, institutions	150	Personnels, éducateurs, administrateurs	6 %
Public numérique via plateformes, réseaux et contenus	600	Estimation de la portée × conversion 20 %	24 %
Bénéficiaires indirects	2 550		

Les activités génèrent des effets indirects sur plusieurs groupes via :

- la diffusion de connaissances (écoles, familles, communauté),
- l'économie locale (achats, services, volontariat),
- les technologies et plateformes éducatives,
- la sensibilisation sur l'agriculture durable.

Impacts

● Synthèse générale des bénéficiaires directs et indirects

Catégorie	Nombre 2025	Pourcentage
Directs	943	26%
Indirects	2550	74%
Total	3 450	100%

● Données qualitatives (structurées par dimensions d'impact)

A. Impact économique

- 35 % des agripreneurs déclarent une augmentation de revenu de 10 à 25 % après 6 à 12 mois.
- 60 % rapportent une amélioration du rendement agricole (techniques, irrigation, compost).
- 12 nouvelles micro-initiatives agricoles créées dans 3 communautés.

B. Impact éducatif

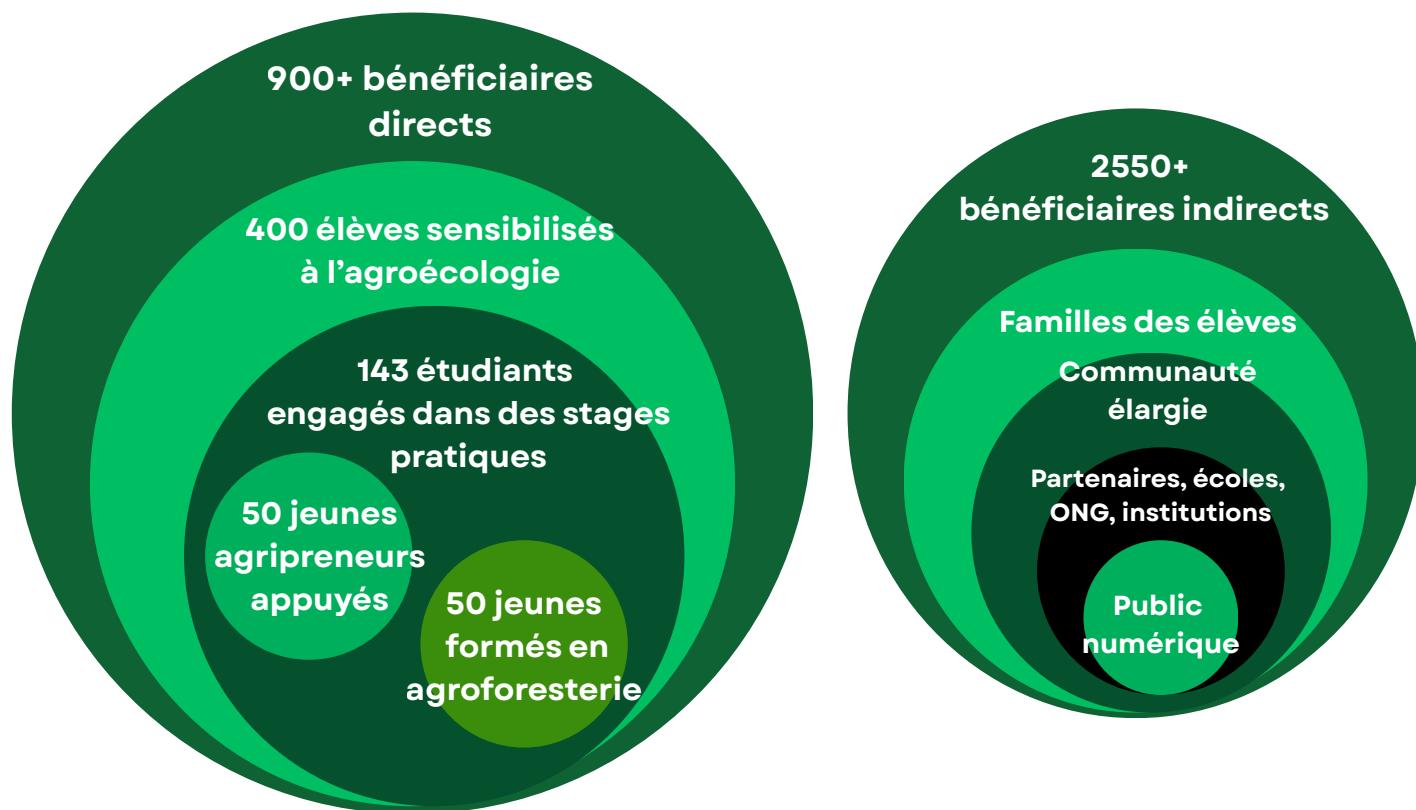
- Les 400 élèves sensibilisés démontrent :
 - +45 % d'amélioration de leurs connaissances en agriculture durable.
 - 30 % veulent participer à un club vert ou jardin scolaire.
 - 15 % évoquent un intérêt professionnel futur lié à l'agriculture ou l'environnement.

C. Impact social et communautaire

- Hausse notable de la cohésion sociale : +38 % des participants estiment avoir renforcé leurs liens communautaires.
- 70 % des familles rencontrées déclarent une augmentation de la sécurité alimentaire grâce aux activités ou dons.

D. Impact environnemental

- Réduction moyenne de 25 % des déchets organiques dans les projets scolaires utilisant compostage/hydroponie.
- 3 hectares de pratiques écologiques adoptées par les agripreneurs formés.



ÉVOLUTION

Indicateur	2024	2025	Évolution
Nombre total de participants directs	570	943	▲ +39%
Nombre total de participants indirects	1953	2550	▲ +23%





Développement Durable

2 FAIM «ZÉRO»



8 TRAVAIL DÉCENT ET CROISSANCE ÉCONOMIQUE



DECENT WORK AND ECONOMIC GROWTH

4 ÉDUCATION DE QUALITÉ



12 CONSOMMATION ET PRODUCTION RESPONSABLES



13 MESURES RELATIVES À LA LUTTE CONTRE LES CHANGEMENTS CLIMATIQUES





4. Finances et besoin en fonds



Finances et besoin en fonds

Pour l'année 2026, Hope Land Congo ambitionne de mobiliser un budget global estimé à 150 000 USD afin d'amplifier l'impact du programme Agri School Academy et d'étendre ses activités à de nouvelles zones.

À ce jour, environ 15 000 USD ont déjà été sécurisés ou sont en cours de renouvellement, représentant environ 10 % du financement total ciblé pour 2026.

Les 90 % restants seront mobilisés à travers :

- le renforcement des partenariats existants ;
- le développement de nouveaux partenariats philanthropiques et institutionnels ;
- des discussions avancées avec des fondations internationales, notamment la Micah 6:8 Foundation ;
- la poursuite de la stratégie de mobilisation de ressources décrite dans le rapport annuel.

Cette projection financière s'inscrit dans un contexte opérationnel particulièrement difficile en 2025, marqué par la persistance des conflits armés dans l'Est de la République Démocratique du Congo, qui ont eu un impact négatif sur la mise en œuvre de certaines activités du programme, notamment en termes de mobilité, de sécurité et d'accès aux bénéficiaires.



Revenue	2023	2024	2025	% Change
Prévision annuelle	\$250.000	\$212.000	\$250.000	+15%
Mobilisé atteint	\$150.000	\$100.000	\$70.000	-30%

5. Difficultés Rencontrées

Malgré ces succès, le programme fait face à des défis de croissance :

- **Capacité d'accueil** : Le nombre de demandes d'inscription et de participants lors des sensibilisations dépasse largement nos infrastructures actuelles.
- **Limites financières** : Le besoin de financement est crucial pour répondre à l'engouement massif des populations et pour fournir les intrants nécessaires (semences, outils, alevins) à plus grande échelle.
- **Sécurité à l'Est du pays** : Le contexte d'insécurité dans les provinces du Nord-Kivu et du Sud-Kivu a occasionné des interruptions de nos activités à Goma, Bukavu et Uvira. Toutefois, grâce à la résilience des équipes et aux mesures de sécurité mises en place en interne de l'organisation, les actions ont pu être adaptées et poursuivies.



6. Perspectives 2026

Pour l'année prochaine, Hope Land Congo ambitionne de :

- Étendre les activités vers de nouveaux territoires pour toucher les zones les plus isolées.
- Diversifier les filières en intégrant l'élevage de porcs et de lapins (petit élevage) pour renforcer les revenus des ménages.
- Digitaliser l'apprentissage via des plateformes d'échange pour les clubs de jeunes agriculteurs.
- Renforcer les partenariats avec les bailleurs de fonds pour passer d'une phase pilote à une phase d'impact systémique national.
- Implémentation de Agrichange CANCONGO dans certaines provinces de la R.D.C.
- Mise en action de Agrolontaire CONGO



7. Conclusion

En 2025, Hope Land Congo a mis en œuvre avec succès le programme Agri School Academy dans quatre provinces de la République Démocratique du Congo (Nord-Kivu, Sud-Kivu, Kongo Central et Kinshasa), atteignant plus de 900 bénéficiaires directs, principalement des jeunes, des femmes et des populations vulnérables. Le programme a positionné l'agriculture comme un levier concret d'autonomisation économique, de sécurité alimentaire et de résilience climatique.

À travers des formations pratiques, l'accompagnement à l'agrobusiness et l'éducation environnementale, le programme a contribué à la création et au renforcement d'initiatives agricoles portées par des jeunes et des femmes, à l'amélioration de l'accès à une alimentation nutritive et au renforcement des capacités locales en maraîchage, agroforesterie, pisciculture et agriculture urbaine. Les partenariats avec les institutions académiques, les leaders communautaires et les autorités locales ont renforcé la qualité de la mise en œuvre et l'ancrage local des interventions.

La mise en œuvre en 2025 s'est déroulée dans un environnement opérationnel difficile, en particulier dans l'Est de la RDC, où la persistance des conflits armés a affecté la mobilité, la sécurité et l'accès à certaines communautés. Malgré ces contraintes, Hope Land Congo a adapté ses stratégies opérationnelles, priorisé la sécurité des bénéficiaires et assuré la continuité des activités essentielles du programme.

Les résultats obtenus en 2025 témoignent de la résilience organisationnelle de Hope Land Congo, de sa capacité à produire des résultats mesurables dans des contextes fragiles et de la pertinence de son approche centrée sur les communautés. Les enseignements tirés au cours de l'année ont permis d'ajuster les interventions et de renforcer les systèmes internes en vue d'un passage à l'échelle.

Conclusion

À l'horizon 2026, Hope Land Congo concentrera ses efforts sur l'extension géographique du programme, la diversification des filières agricoles, le renforcement des partenariats stratégiques et la mobilisation de ressources supplémentaires afin d'amplifier l'impact du programme Agri School Academy. Avec le soutien continu de ses bailleurs et partenaires, l'organisation est bien positionnée pour contribuer durablement à des systèmes alimentaires plus inclusifs, résilients et durables en République Démocratique du Congo.



Partenaires



MINISTÈRE
DE LA JEUNESSE ET
ÉVEIL PATRIOTIQUE



CONSEIL
NATIONAL DE LA
JEUNESSE



Votre chemin
vers l'importance



HOPE LAND CANADA



DEVELOPED AND MAINTAINED BY
PANEOTECH



HIMUNTU POWER INC.

Notre équipe



Téléphone

+ 243 811607726

+ 243.839599492



Email

contact@hopelandcongo.org

hopelandcongo@gmail.com



Bureau

Boulevard Sendwe N°5058,
Commune de Kalamu
Kinshasa, RD.Congo



www.hopelandcongo.org